

Instrukcja montażu systemu kominowego jednościennego MKS

Wskazówki ogólne:

1. Przestrzeganie wskazówek zawartych w Instrukcji Montażu jest niezbędne do prawidłowego funkcjonowania systemu kominowego oraz wyklucza ryzyko powstania szkód na osobie lub w mieniu, będących następstwem montażu systemu kominowego;
2. Wykonanie montażu systemu odprowadzania spalin niezgodnie ze wskazówkami zawartymi w Instrukcji Montażu powoduje utratę uprawnień gwarancyjnych oraz wyłączenie jakiejkolwiek innej odpowiedzialności MK Sp. z o.o. z siedzibą w Żarach za szkody spowodowane nieprawidłowym montażem;
3. W trakcie prac murarskich należy bezwzględnie unikać jakiegokolwiek kontaktu zaprawy murarskiej z elementami systemu kominowego;
4. Przewody spalinowe powinny być oddalone od łatwo zapalnych nieodsłoniętych części konstrukcyjnych budynku co najmniej 0,3 m, a od odsłoniętych okładziną tynku o grubości 25 mm na siatce lub równorzędną okładziną co najmniej 0,15 m;
5. Przewody spalinowe nie mogą być przerabiane lub naprawiane bez pisemnego upoważnienia Producenta;

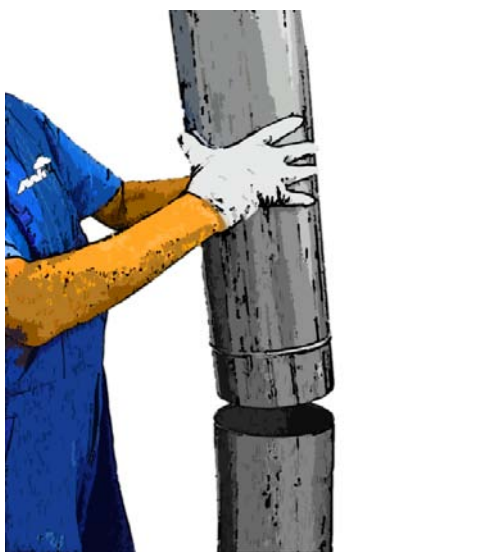
Producent:

1. nie ponosi odpowiedzialności za korozję wżerową Towarów Producenta powstałą w skutek emisji drobin metalu (stali węglowych) z elementów kotła;
2. nie ponosi odpowiedzialności za uszkodzenia powstałe w wyniku awarii kotła, do którego podłączony jest Towar Producenta;
3. nie ponosi odpowiedzialności za uszkodzenia wynikłe przez oddziaływanie na towary producenta związków chloru i fluoru (znajdujących się w pralniach, farbiarniach chemicznych lub zakładach fryzjerskich itp.);
4. nie ponosi odpowiedzialności za niekompatybilność Towarów Producenta z innym sprzętem kupującego;
5. nie ponosi odpowiedzialności za uszkodzenia spowodowane przez związki chemiczne do czyszczenia (tzw. katalizatory, dopalacze);

Instrukcja montażu rur prostych



1. Ustaw rurę kielichem do góry.



2. Przygotuj kolejną rurę.
Skieruj ją zyką w dół.



3. Spasuj rurę wraz z kielichem

W ten sam sposób montuj ze sobą kolejne elementy systemu MKS. W systemie masz możliwość zainstalowania obejm spinających, stabilizujących komin. Sposób montażu obejm znajdziesz w instrukcji montażu systemu MKD.

Wskazówki bezpieczeństwa:

1. Należy zapoznać się z zaleceniami producenta kotła dotyczącymi średnicy kominia odprowadzającego spaliny oraz wytycznymi co do prowadzenia przewodu spalinowego;
2. Długość odcinka spalinowego powinna być zgodna z zaleceniami producenta kotła, zawartymi w instrukcji obsługi kotła;
3. W przypadku wyczuwalnego zapachu spalin:
 - Wyłączyć urządzenie;
 - Przewietrzyć pomieszczenie;
 - Skontaktować się z mistrzem kominarskim;
4. Należy stosować wyłącznie oryginalne, nowe i nieuszkodzone elementy MK Sp. z o.o. z siedzibą w Żarach, albowiem tylko takie elementy zapewniają bezpieczne użytkowanie systemu kominowego;
5. Systemy Kominowe należy użytkować zgodnie z ich przeznaczeniem określonym w Katalogu Technicznym i cennikach przez Producenta- Gwaranta
6. Systemy Kominowe należy konserwować (w tym regularnie czyścić) zgodnie z aktualnie obowiązującymi przepisami, w tym z Rozporządzeniem Ministra Spraw Wewnętrznych i Administracji z dnia 7 czerwca 2010 roku w sprawie ochrony przeciwpożarowej budynków, innych obiektów budowlanych i terenów (Dz. U. 2010 Nr 109 poz. 719) lub późniejszym aktem prawnym regulującym kwestie opisane w sprawie ochrony przeciwpożarowej budynków, innych obiektów budowlanych i terenów. Konserwacja obejmuje w szczególności czyszczenie i kontrolę.
7. Zgodnie z § 34. ust.1. w obiektach lub ich częściach, w których odbywa się proces spalania paliwa stałego, ciekłego lub gazowego, usuwa się zanieczyszczenia z przewodów dymowych i spalinowych w okresach ich użytkowania:
 - a) od palenisk zakładów zbiorowego żywienia i usług gastronomicznych - co najmniej raz w miesiącu, jeżeli przepisy miejscowe nie stanowią inaczej;
 - b) od palenisk opalanych paliwem stałym niewymienionych w pkt 1 - co najmniej raz na 3 miesiące;
 - c) od palenisk opalanych paliwem płynnym i gazowym niewymienionych w pkt 1 - co najmniej raz na 6 miesięcy.
 - ust. 2. W obiektach lub ich częściach, o których mowa w ust. 1, usuwa się zanieczyszczenia z przewodów wentylacyjnych co najmniej raz w roku, jeżeli większa częstotliwość nie wynika z warunków użytkowych.
 - ust. 3. Czynności, o których mowa w ust. 1 i 2, wykonują osoby posiadające kwalifikacje kominarskie.
 - ust 4. Przepisu ust. 3 nie stosuje się przy usuwaniu zanieczyszczeń z przewodów dymowych, spalinowych i wentylacyjnych budynków mieszkalnych jednorodzinnych oraz obiektów budowlanych budownictwa zagrodowego i letniskowego. (...)
8. Budynek, w którym ma zostać zamontowany system kominowy, jak również sam montaż systemu, powinny być wykonane zgodnie z aktualnie obowiązującymi przepisami, w tym z warunkami określonymi w Rozporządzeniu Ministra Infrastruktury z dnia 12 kwietnia 2002 roku

w sprawie warunków technicznych jakim powinny odpowiadać budynki i ich usytuowanie (Dz. U. Nr 75, poz. 690, z późn. zm.);

9. O prawidłowości przeprowadzonego montażu i corocznej kontroli stanu technicznego komina może zaświadczać tylko pisemne poświadczenie mistrza kominarskiego
10. MK Sp. z o.o. z siedzibą w Żarach dba o bezpieczeństwo swoich klientów oraz ich mienia, w związku z powyższym dołoży wszelkich starań, aby wskazówki zawarte w Instrukcji Montażu w pełni chroniły zdrowie i mienie jego klientów. MK Sp. z o.o. z siedzibą w Żarach zobowiązuje się uzupełniać wskazówki zawarte w Instrukcji Montażu, której aktualna wersja zawsze będzie dostępna na stronie internetowej www.mkzary.pl.

Dziękujemy Państwu za wybór produktów naszej marki.

