

Nr kat.
823

Sopro TDS 823

Zaprawa uszczelniająca turbo



Szybkowiąząca, dwuskładnikowa, cementowa, wzmocniona włóknami, o wysokiej wydajności zaprawa uszczelniająca do wytwarzania elastycznych powłok nie przepuszczających wody i szybko mostkujących pęknięcia.

Produkt o niskiej zawartości chromianów, zgodnie z Rozporządzeniem (WE) Nr 1907/2006, załącznik XVII.

- Szybkowiąząca (ok. 2 h na warstwę), szczególnie zalecana w chłodnych porach roku
- Już po ok. 1,5-2 godzinach powłoka staje się odporna na deszcz
- Już po 6 godzinach odporna na ciśnienie wody 3 bar
- Wysokoelastyczna, już po 6 godzinach mostkuje rysy
- Do obszarów obciążonych wilgocią wg klasy A i B zgodnie z listą A (abP) niemieckiego nadzoru budowlanego oraz klas A0 i B0 zgodnie z wytycznymi ZDB (Niemieckiego Związku Rzemiosł Budowlanych)
- Na balkony, tarasy i do basenów kąpielowych
- Do pomieszczeń wilgotnych i mokrych
- Nadaje się jako mineralne uszczelnienie elementów budowlanych
- Łatwa w obróbce
- Paroprzepuszczalna
- Wzmocniona włóknami
- Do nanoszenia wałkiem, szpachlą, pędzlem lub metodą natryskową
- Do wodoszczelnego klejenia taśm i uszczelek w systemie Sopro AEB®
- EMICODE wg GEV: EC1^{PLUS} R bardzo niski poziom emisji^{PLUS}
- W pomieszczeniach i na zewnątrz, na ściany i podłogi

Zastosowania

Do uszczelnień powierzchni balkonów, tarasów, natrysków, łazienek, toalet i basenów kąpielowych, przeznaczonych do wykończenia okładzinami ceramicznymi lub kamiennymi. Do renowacji istniejących, nośnych i trwałych okładzin z płytek ceramicznych na balkonach i tarasach.

Do uszczelnienia od wewnątrz w zbiornikach wody użytkowej do 4 m głębokości. Nadaje się również do wodoszczelnego łączenia krawędzi mat uszczelniająco-odcinających Sopro AEB® oraz przyklejania taśm, narożników i uszczelek w połączeniu z matami Sopro AEB® (Patrz: karta techniczna Sopro AEB® plus 639, Sopro AEB® 640).

Do wytwarzania szybkoschnących, elastycznych, mostkujących rysy powłok uszczelniających, zabezpieczających powierzchnie elementów budowlanych i budowli.

Zalecane podłoża

Mineralne podłoża z betonu, betonu lekkiego, betonu komórkowego, tynków cementowych i cementowo-wapiennych, płyt gipsowo-kartonowych i gipsowo-włóknowych, spoiwa tynkarskiego i murarskiego; mur o pełnych spoinach i równej powierzchni (nie stosować do muru mieszanego); jastrychy cementowe, anhydrytowe, suche; stare okładziny ceramiczne

Proporcje mieszania

10 kg składnika proszkowego A : 10 kg składnika płynnego B; odpowiednio 1:1 wagowo

Grubość warstw/ zużycie

Grubość suchej warstwy zgodnie z niemieckimi przepisami budowlanymi (abP) dla klas obciążenia wilgocią A i B:

co najmniej 2 warstwy = 2 x 1,0 mm (2 x 1,3 mm grubości świeżej warstwy); 1,3 mm grubości świeżej warstwy odpowiada 1,0 mm grubości suchej warstwy

Zużycie ok. 0,8 kg/m² składnika proszkowego A i ok. 0,8 kg/m² składnika płynnego B na każdy mm grubości suchej warstwy

Czas użycia	30-40 minut; związanej zaprawy nie należy uzdatniać do ponownego użycia przez dodanie wody lub zmieszanie ze świeżą zaprawą
Czas schnięcia/ Odporność na deszcz	Ok. 1,5-2 godziny na warstwę
Temperatura stosowania	Od +5 °C do +25 °C (podłoże, powietrze, materiał)
Możliwość chodzenia	Po 2-3 godzinach
Możliwość obciążania	Po ok. 2 dniach
Składowanie	W zamkniętych, oryginalnych opakowaniach, w suchym i nie narażonym na przemarzanie pomieszczeniu, na paletach; składnik A (proszkowy): 6 miesięcy od daty produkcji, składnik B (płynny): 12 miesięcy od daty produkcji
Opakowania	Worek 10 kg składnika proszkowego A + kanister 10 kg składnika płynnego B

Właściwości	Zaprawa Sopro TDS 823 jest dwuskładnikową, szybkowiązującą, cementową i wzmocnioną włóknami zaprawą uszczelniającą do wytwarzania elastycznych i szybko mostkujących rysy powłok, jako zabezpieczenie przed wodą i wilgocią. Już po ok. 1,5-2 godzinach osiąga odporność na deszcz. Sopro TDS 823 zachowuje elastyczność i zdolność do mostkowania pęknięć $\geq 0,75$ mm w niskiej temperaturze -5 °C.
--------------------	---

Przygotowanie podłoża	Podłoża muszą być nośne, odporne na odkształcenia, pozbawione otwartych rys oraz substancji zmniejszających przyczepność (np. kurz, olej, wosk, środki antyadhezyjne, wykwity, spieki, pozostałości lakierów i farb, starych klejów podłogowych). Ostre krawędzie zaokrąglić do promienia co najmniej 4 cm. Powłoka uszczelniająca powinna zostać naniesiona tylko na takie elementy budowlane, które osiadają, nie ulegają odkształceniom. Pęknięcia występujące w jastrychu należy zszyć żywicą Sopro GH 564. Przyłącza instalacyjne i odpływy należy uszczelnić poprzez wbudowanie systemowych uszczelek Sopro. W naroża i szczeliny dylatacyjne wbudować taśmę uszczelniającą Sopro DBF 638 oraz systemowe narożniki uszczelniające Sopro. Podłoża cementowe (nie wymagające gruntowania) należy zwilżyć tak, aby przed nałożeniem powłoki uszczelniającej Sopro TDS 823 były matowo-wilgotne. W przypadku nowych, nie zabrudzonych, cementowych podłoży zwykle wystarczające jest jednokrotne ich zwilżenie.
------------------------------	--

Gruntowanie	Sopro GD 749: jastrychy cementowe, jastrychy anhydrytowe, jastrychy suche, budowlane płyty gipsowe ścienne, płyty gipsowo-kartonowe/ miejsca ich połączeń i szpachlowanie, płyty gipsowo-włóknowe, tynk gipsowy, beton komórkowy o dużej lub zróżnicowanej chłonności (w pomieszczeniach), tynk cementowy i cementowo-wapienny, spoiwo tynkarskie i murarskie, mur o pełnych spoinach. Podłoża gipsowe, po zagruntowaniu Sopro GD 749, wymagają 12-godzinnego czasu wysychania. Sopro HPS 673: podłoża gładkie, o zamkniętych porach, jak np. istniejące okładziny z płytek ceramicznych, lastrico, płyt z kamienia naturalnego i betonu, pozostałości klejów do PCV lub wykładzin dywanowych. Szczegółowe informacje znajdują się w kartach technicznych produktów!
--------------------	---

Sposób użycia	Do czystego pojemnika wlać składnik płynny B i wymieszać mechanicznie ze składnikiem proszkowym A, aż do uzyskania jednolitej, właściwej do obróbki, masy. Należy ściśle przestrzegać proporcji mieszania tzn. 1:1 w częściach wagowych. Po upływie czasu dojrzewania, 3-5 minutach, ponownie dokładnie wymieszać. Zaprawa uszczelniająca Sopro TDS 823 nakładana jest na całą powierzchnię w dwóch cyklach pracy, w taki sposób, aby grubość każdej warstwy w stanie świeżym wynosiła 1,3 mm. Podłoże, przed naniesieniem 1-szej warstwy, należy zagruntować lub zwilżyć wodą. Masę uszczelniającą nanosić poprzez szpachlowanie, nakładanie pędzlem lub wałkiem czy metodą natryskową. Dla uzyskania konsystencji do nanoszenia wałkiem można dodać maks. 200 ml wody (lub 2%) na 10 kg składnika płynnego B. Druga warstwa uszczelnienia może być nakładana po ok. 2 godzinach i po przeprowadzeniu kontroli ciągłości powłoki. Utwardzona powłoka powinna w każdym miejscu osiągać minimalną grubość, uzależnioną od rodzaju obciążenia. W narożnikach, na krawędziach i przejściach instalacyjnych należy zwrócić szczególną uwagę na zachowanie ciągłości i wymaganej grubości powłoki. Uwaga: Próba wodna niecki basenu kąpielowego może być przeprowadzona już po 2 dniach od zakończenia prac uszczelniających. Świeżą powłokę należy chronić przez ok. 12 godzin przed bezpośrednim nasłonecznieniem, deszczem lub mrozem.
----------------------	---

Narzędzia

Paca gładka, kielnia zębata, wałek malarski, pędzel, szczotka, odpowiednie urządzenie do natryskiwania. Czyszczenie narzędzi: wodą, bezpośrednio po zakończeniu pracy; związaną zaprawę można usunąć tylko mechanicznie

Dane czasowe

Odnoszą się do normalnego zakresu temperatur +23 °C, przy względnej wilgotności powietrza 50%; wyższe temperatury skracają, niższe wydłużają podane dane czasowe.

Certyfikaty

Uniwersytet Techniczny (TUM), Monachium:

- świadectwo niemieckiego nadzoru budowlanego (abP) dla materiałów uszczelniających w postaci płynnej pod okładziny z płytek i płyt dla systemu z zaprawami Sopro No.1 400, Sopro No.1 404, Sopro FKM XL, Sopro MEG 666, Sopro MEG 665, SoproDur HF 264, Sopro VF 419, gruntem Sopro GD 749 oraz innymi produktami Sopro.

- certyfikat (abP) niemieckiego nadzoru budowlanego dot. stosowania Sopro TDS 823 jako mineralnego uszczelnienia elementów budowlanych zgodnie z listą uregulowań budowlanych A cz.2

- spełnia wymogi mostkowania pęknięć zgodnie z normą PN-EN 14891, również w niskiej temperaturze (-5 °C).

SFV e.V. Großburgwedel

Ogólne świadectwo kontrolne nadzoru budowlanego (abP) dla systemu uszczelnień w formie mat pod okładziny z płytek i płyt w zestawie z matą Sopro AEB® 640, taśmą uszczelniającą Sopro AEB® 641, narożnikami i uszczelkami Sopro AEB® 642/643, Sopro AEB® 644/645, Sopro AEB® 129-133, Sopro DWF 089 oraz zaprawami klejowymi Sopro No.1 400, Sopro No.1 404, Sopro FKM XL oraz klejem montażowym Sopro Racofix® RMK 818 lub zaprawą uszczelniającą turbo Sopro TDS 823 jako materiałem klejącym i uszczelniającym obszar styków.

Raport:

- Sopro TDS 823 w kombinacji z zaprawami Sopro No.1 400, Sopro No.1 404, Sopro VF XL 413, Sopro VF 419, SoproDur HF 264, Sopro FKM XL 444, Sopro MEG 666, Sopro MEG 665, Sopro GD 749 spełnia wymagania zgodnie z normą PN-EN 14 891, również w zakresie przyczepności po oddziaływaniu wody chlorowanej.

Licencja

EMICODE wg GEV: EC1^{PLUS} R bardzo niski poziom emisji ^{PLUS}

Wskazówki BHP

Składnik proszkowy A

Produkt zawiera: cement portlandzki **Znaki ostrzegawcze:** Xi – produkt drażniący **Zwroty zagrożenia:**

R 41 ryzyko poważnego uszkodzenia oczu **Zwroty określające warunki bezpiecznego stosowania:**

S 2 chronić przed dziećmi **S 22** nie wdychać pyłu **S 24/25** unikać zanieczyszczenia skóry i oczu

S 26 zanieczyszczone oczy przemyć natychmiast dużą ilością wody i zasięgnąć porady lekarza

S 37/39 nosić odpowiednie rękawice ochronne i okulary lub ochronę twarzy **S 46** w razie połknięcia

niezwłocznie zasięgnij porady lekarza - pokaż opakowanie lub etykietę

Inne zagrożenia: brak

Niska zawartość chromianów zgodnie z Rozporządzeniem (WE) Nr 1907/2006, załącznik XVII.



Produkt zawiera cement. Z wodą/wilgocią tworzy związek o silnych właściwościach alkalicznych, dlatego należy chronić oczy i skórę. W przypadku kontaktu ze skórą dokładnie opłukać wodą. W przypadku kontaktu z oczami dokładnie opłukać wodą i skonsultować się z lekarzem.

Składnik płynny B

Znaki ostrzegawcze: brak **Zwroty zagrożenia:** brak **Zwroty określające warunki bezpiecznego stosowania:** **S 2** chronić przed dziećmi

Karta charakterystyki dostępna na żądanie użytkownika prowadzącego działalność zawodową. Produkt jest przeznaczony wyłącznie dla użytkownika prowadzącego działalność zawodową.

Oznaczenie CE

 0761	 Sopro Bauchemie GmbH Biebricher Straße 74 – 65203 Wiesbaden (Niemcy) www.sopro.com	
	14 CPR-DE3/0823.1.pol EN 14891:2013 Sopro TDS 823	
Modyfikowany polimerem cementowy wyrób nieprzepuszczający wody stosowany w postaci ciekłej (CM) do zastosowania z płytkami i płytami, na ściany i podłogi, na zewnątrz i w nieckach basenowych (do mocowania z zaprawami klejowymi C2 wg EN 12004)		
Przyczepność początkowa	≥ 0,5 N/mm ²	
Przyczepność po oddziaływaniu wody	≥ 0,5 N/mm ²	
Przyczepność po starzeniu termicznym	≥ 0,5 N/mm ²	
Przyczepność po oddziaływaniu wody wapiennej	≥ 0,5 N/mm ²	
Przyczepność po cyklach zamrażania i rozmrażania	≥ 0,5 N/mm ²	
Wodoszczelność	brak przenikania	
Zdolność do mostkowania pęknięć w warunkach znormalizowanych	≥ 0,75 mm	
Uwalnianie substancji niebezpiecznych	patrz KCH	



1 Oczyszczyć przygotowane do obróbki, równe podłoże.



2 Składnik płynny B zaprawy Sopro TDS 823 przeleć do czystego wiadra.



3 Dodać składnik proszkowy A zaprawy Sopro TDS 823.



4 Przed nałożeniem zaprawy uszczelniającej turbo Sopro TDS 823 w zastosowaniach zewnętrznych zwilżyć podłoże. W pomieszczeniach podłoże zagruntować preparatem gruntującym do podłoży chłonnych Sopro GD 749.



5 Oba składniki wymieszać na jednolitą masę ...



6 ... aż uzyska się odpowiednią konsystencję dla wybranej metody nanoszenia.



7 W obszarze cokołu, przy pomocy pędzla, nanieść zaprawę Sopro TDS 823 do wklejenia ...



8 ... taśmy uszczelniającej Sopro DBF 638. Taśmę dodatkowo docisnąć do podłoża



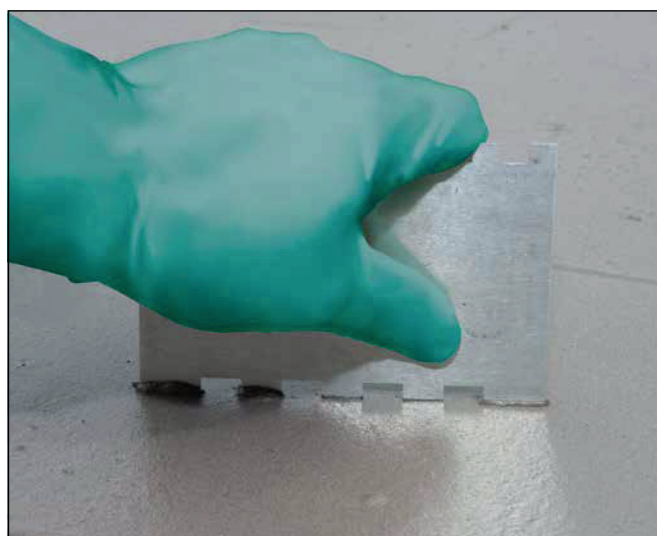
9 Na powierzchnię taśmy uszczelniającej Sopro DBF 638 nałożyć obficie masę uszczelniającą Sopro TDS 823.



10 Zaprawę uszczelniającą Sopro TDS 823 nanieść na zwilżone, ewentualnie zagruntowane podłoże, przy pomocy kielni zębatej 4 mm.



11 Powierzchnię wygładzić gładką częścią kielni zębatej.



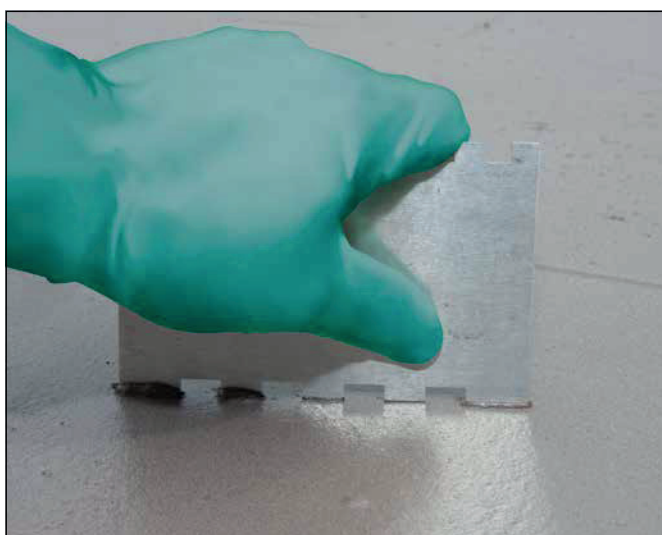
12 Zmierzyć grubość świeżej warstwy uszczelnienia, która powinna wynieść min. 1,3 mm.



13 Masę uszczelniającą Sopro TDS 823 można nakładać również przy pomocy wałka malarskiego.



14 Nałożenie drugiej warstwy uszczelnienia następuje już po 2 godzinach na przeschniętą pierwszą warstwę ...



15 ... i ponownie należy sprawdzić grubość świeżej warstwy, która powinna wynieść min. 1,3 mm.



16 Na wyschnięte uszczelnienie nałożyć wysokoelastyczną dwuskładnikową zaprawę klejową S2 Sopro MEG 665 lub wysokoelastyczną dwuskładnikową zaprawę klejową szybkowiążącą S2 Sopro MEG 666



17 Zastosowanie metody kombinowanej przy klejeniu okładziny zależy od formatu i właściwości spodniej części płytki oraz służy osiągnięciu pełnego przylegania okładziny do podłoża.



18 Płyty ułożyć na świeżej zaprawie klejowej, przesunąć i ustawić w ostatecznym położeniu.



19 Na spodnią stronę odpowiednio dociętej płytki cokołowej nanieść elastyczną zaprawę Sopro (np. Sopro No.1 400, Sopro FKM XL 444) ...



20 ... i osadzić płytkę w obszarze cokolu.



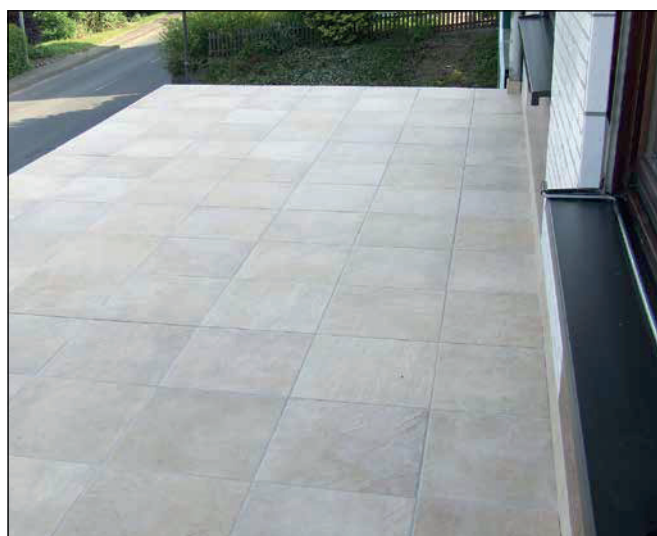
21 Po związaniu elastycznej zaprawy klejowej Sopro okładzinę zaspoinować zaprawą fugową Sopro (np. Sopro DF 10® lub Sopro FL).



22 Po lekkim związaniu zaprawy fugowej Sopro (fuga tężeje w szczelinach spoinowych), zafugowaną okładzinę zmyć do czysta.



23 Spoiny dylatacyjne i spoiny narożne wypełnić silikonem Sopro Silikon.



24 Nowo ułożona okładzina na balkonie z zastosowaniem systemu Sopro.

Centrala

02-822 Warszawa
ul. Poleczki 23/F
tel. 22 335 23 00
fax 22 335 23 09
e-mail: biuro@sopro.pl

Doradztwo techniczne

02-822 Warszawa
ul. Poleczki 23/F
tel. 22 335 23 40
fax 22 335 23 49
e-mail: dzialdoradztwatechnicznego@sopro.pl

Północny Zachód

84-200 Wejherowo
ul. Fenikowskiego 21/5
tel. 22 335 23 54
fax 22 335 23 23

Północny Wschód

15-178 Białystok
ul. Wasilkowska 1/9
tel. 22 335 23 54
fax 22 335 23 23

Południe

31-589 Kraków
ul. Sikorki 23
tel. 12 410 58 50
fax 12 680 80 90

Centrum

02-822 Warszawa
ul. Poleczki 23/F
tel. 22 335 23 22
fax 22 335 23 23