

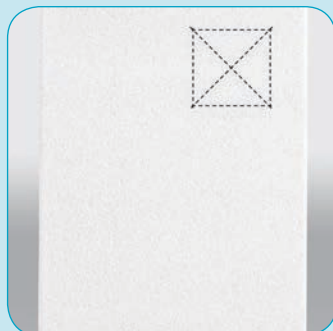
Po wyciągnięciu Stabiler z pudełka i przed rozpoczęciem montażu należy ściągnąć białą osłonę, odkręcić dwie śruby i rozłożyć urządzenie. Montaż urządzenia należy wykonać na pustakach wentylacyjnych z wykończeniem, np. otynkowanych lub obłożonych płytą k-g.

Zamontowanie kasety przed etapem tynkowania uniemożliwi prawidłowy montaż osłony.

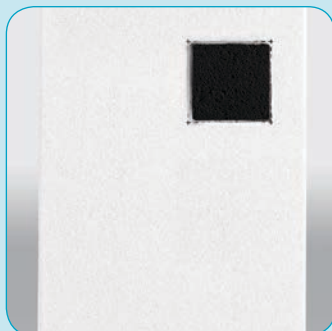
Schiedel Stabiler nie jest przeznaczony do wentylowania pomieszczeń kotłowni.

* **UWAGA!** Wersja z osłoną prostokątną nie zawiera uchwytów z magnesami.

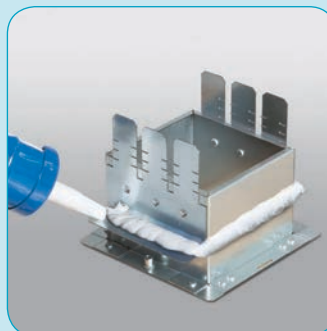
Przebieg montażu



1. Na kanale wentylacyjnym należy zaznaczyć otwór o wymiarach 11 x 11 cm.



2. Nawiercić otwór o wskazanych wymiarach. Z wewnętrznej powierzchni otworu usunąć nadmiar pyłu.



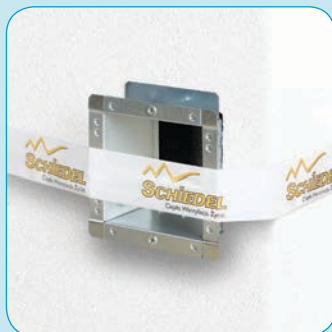
3. Na całym obwodzie kasety montażowej należy nałożyć silikon. Silikon należy nakładać zaraz za ogranicznikiem, który oprze się na warstwie tynku.



4. Kasetę montażową z nałożonym silikonem należy umieścić w wyciętym otworze.



5. Po osadzeniu kasety montażowej w otworze należy ją ustabilizować odginając blaszki umieszczone wewnątrz kanału wentylacyjnego.



6. Dodatkowo na czas schnięcia silikonu kasetę można ustabilizować taśmą.



7. Po wyschnięciu silikonu w kasecie montażowej należy umieścić przepustnicę wraz z uchwytami z magnesami (nie dotyczy osłony prostokątnej) i całość skrócić dwoma śrubami.



8. Ostatnim etapem jest założenie białej osłony na magnesy lub zaczepy w przypadku osłony prostokątnej. Gotowe!

Konserwacja

1. Zgodnie z Dz.U. Nr 121 pozycja 1138 z dnia 11 lipca 2003 roku, który reguluje zasady użytkowania oraz konserwacji instalacji i urządzeń technicznych, zaleca się przegląd stabilizatora wentylacji wraz z przeglądem przewodów kominowych wentylacyjnych, co najmniej raz w roku, jeżeli większa częstotliwość nie wynika z warunków użytkowania.
2. Czyszczenie kanałów wentylacyjnych powinno być dokonywane przez osobę posiadającą odpowiednie kwalifikacje. W przypadku konieczności czyszczenia kanału wentylacyjnego, można wymontować stabilizator wentylacji z ramki celem usunięcia zanieczyszczeń.
3. Podczas kontroli należy sprawdzać czystość stabilizatora wentylacji. W razie konieczności należy urządzenie oczyścić.
4. Przepustnica powinna pracować lekko i nie powinna się zacinać w żadnym położeniu.
5. Zgodnie z Prawem Budowlanym Dz.U. Nr 207 pozycja 2016 z roku 2003 z późniejszymi zmianami, przewody kominowe (dymowe, spalinowe i wentylacyjne) powinny być w czasie ich użytkowania poddawane, przez właściciela lub zarządcę, okresowej kontroli co najmniej raz w roku polegającej na sprawdzeniu stanu technicznego. Kontrolę tę powinny przeprowadzać osoby posiadające kwalifikacje w rzemiośle kominarskim lub posiadająca uprawnienia budowlane odpowiedniej specjalności.

Karta Gwarancyjna

Producent udziela gwarancji na bezawaryjną pracę urządzenia: Stabilier SW2-SCH zgodnie z warunkami techniczno-eksploatacyjnymi opisanymi w instrukcji obsługi.

Warunki gwarancji:

1. Okres gwarancji wynosi 24 miesiące od daty zakupu towaru przez użytkownika (data musi być zgodna z datą wystawienia dowodu zakupu).
2. Gwarancja zapewnia bezpłatne usunięcie usterek spowodowanych wadliwymi częściami i/lub defektami produkcyjnymi, co może być stwierdzone na podstawie oględzin dokonywanych przez odpowiedni serwis.
3. Gwarancja wygasa i producent nie ponosi odpowiedzialności za usterki powstałe z następujących przyczyn:
 - a) uszkodzeń mechanicznych wynikających z niewłaściwego transportu i przeładunku,
 - b) uszkodzeń wynikłych wskutek pożaru, powodzi, uderzenia pioruna czy też innych klęsk żywiołowych i nieprzewidzianych wypadków,
 - c) niezgodnego z instrukcją montażu,
 - d) dokonania demontażu podzespołów, przeróbek, napraw lub wymiany części bez zgody producenta,
 - e) zużycia części i materiałów w normalnym trybie eksploatacyjnym,
 - f) braku właściwej konserwacji nasady zgodnie z niniejszą instrukcją,
 - g) uszkodzeń nasady zamontowanej na przewodzie dymowym, w którym nastąpił pożar sadzy wskutek braku czyszczenia komin.
4. Konsumentowi przysługuje prawo wymiany zakupionego wyrobu na nowy jeżeli wyrób był dwukrotnie naprawiany i uległ uszkodzeniu po raz trzeci.
5. Warunkiem realizacji przez Konsumenta uprawnień wynikających z niniejszej gwarancji jest dostarczenie wadliwego "Produktu" bezpośrednio do punktu sprzedaży oraz przedstawienie:
 - a) poprawnie wypełnionej karty gwarancyjnej,
 - b) dowodu zakupu towaru.Sprzedawca i konsument muszą dopilnować, aby karta gwarancyjna była poprawnie wypełniona w szczególności aby były zawarte co najmniej: imię i nazwisko lub nazwa Konsumenta, jego adres, data zakupu, stempel sprzedawcy i jego podpis oraz podpis Konsumenta akceptujący warunki niniejszej gwarancji. Karta gwarancyjna wypełniona w sposób niepełny lub niewłaściwy nie nabierze mocy prawnej.
6. Gwarancja nie wyłącza, nie ogranicza ani nie zawiesza uprawnień Konsumenta wynikających z przepisów o rękojmi za wady rzeczy sprzedanej.
7. W sprawach nie omówionych w niniejszej gwarancji zastosowanie mają przepisy ustawy z dnia 30 maja 2014 r. o prawach Konsumenta (Dz.U. 2014 poz. 827).

Deklaracja właściwości użytkowych

DWU nr 15/2013 z dnia 01.07.2013

PN-EN 1856-2:2009

Rok oznaczenia znakiem CE: 09



STABILIER SW2-SCH

TYP/NR SERYJNY.....

Kontrola jakości.....

.....
pieczęć sprzedawcy

.....
data sprzedaży
zapoznałem/am się i akceptuję warunki
gwarancji

.....
data i podpis klienta

Krótki opis uszkodzenia lub ujawnionej wady

Nazwa i adres zgłaszającego reklamację:
.....
.....

(wypełnia producent)

.....
pieczęć producenta

Przedłożono gwarancję do dnia

KUPON GWARANCYJNY 1

Krótki opis uszkodzenia lub ujawnionej wady

Nazwa i adres zgłaszającego reklamację:
.....
.....

(wypełnia producent)

.....
pieczęć producenta

Przedłożono gwarancję do dnia

KUPON GWARANCYJNY 2